



Česká společnost pro ochranu netopýrů

ČESON, Katedra zoologie PřF UK, Viničná 7, 128 00 Praha 2

Dětský domov Přestavlky
Přestavlky 1
257 91 Sedlec - Prčice

V Praze dne 26.6.2022

Předběžné stanovisko k plánovanému zásahu do úkrytu netopýra velkého (*Myotis myotis*) v souvislosti s plánovanou rekonstrukcí střechy zámku v Přestavlkách

Stanovisko bylo zpracováno na základě žádosti vedení Dětského domova Přestavlky, který sídlí v zámecké budově. Dle dodaných informací došlo na zámku Přestavlky k odpadnutí části stropní fasády s památkově chráněnou freskou. Na základě následné kontroly statika z NPÚ byla k záchraně unikátního krovu a dalších částí památky doporučena rekonstrukce střechy zámku zahrnující jednak impregnaci stávajících krovů prostředky proti dřevokaznému hmyzu a houbám, výměnu stávající střešní krytiny a v případě potřeby též výměnu některých trámů.

V půdních prostorách zámku Přestavky se však zároveň nachází úkryt zvláště chráněného, kriticky ohroženého druhu, netopýra velkého (*Myotis myotis*). Netopýři jsou zde systematicky monitorováni od roku 1997. Letní reprodukční kolonie netopýrů (tj. samice odchovávané mláďata) původně využívala prostor pod štítem s hodinovým strojem nad průčelím zámku, v posledních 15 letech se přesunula do prostoru mezi komíny v severovýchodním křídle zámku (viz obr. 1). Početnost kolonie v roce 2021 činila cca 180 samic s mláďaty. Kromě označeného místa však využívají netopýři jednotlivě či v menších skupinách i úkryty v trémoví (zejména kolem komínů a v místech spojů trámů) nejen v dalších částech severovýchodního křídla zámku, ale také v části nad průčelím a v celém jihozápadním křídle. Jedná se o denní úkryty solitérních samců, mohou je však využívat i samice a odrostlá mláďata během nočního odpočinku. Na konci léta a začátkem podzimu také zřejmě slouží jako místa, kde dochází k námluvám a páření netopýrů. Jako vletový a výletový otvor do půdních prostor využívají netopýři velcí s největší pravděpodobností štěrbinu v žaluziových oknech, a to zejména na východní straně severovýchodního křídla zámku (obr. 2). Tyto otvory byly v roce 2020 na místě označeny upozorňující cedulkou.

V obou křídlech zámku byl v minulosti zaznamenán také opakovaný výskyt letní

kolonie netopýra řasnatého (*Myotis nattereri*), která využívala jako úkryt štěrbinu vzniklou ve spoji trámů (část zádlabu). V posledních třech letech zde nebyl při letních kontrolách výskyt tohoto silně ohroženého druhu potvrzen, nicméně nelze ho ani stoprocentně vyloučit.

Na základě výše uvedených informací o konkrétním způsobu využívání půdních prostor zámku Přestavky netopýry a znalostí o biologii zmíněných druhů **doporučujeme povolit provést plánovanou rekonstrukci střechy pouze za dodržení následujících podmínek**, které by měly vést k minimalizaci potenciálního rizika negativního vlivu tohoto zásahu na netopýry:

1. Pro impregnaci krovu (tj. střešních trámů), ale i jakýchkoliv jiných dřevěných prvků v půdním prostoru, proti plísním a dřevokaznému hmyzu je možné použít pouze přípravek, který není toxický pro netopýry. Doporučit lze zejména prostředky obsahující sloučeniny bóru (kyselina boritá a její soli, borax) - např. Bochemit QB, vhodné jsou také prostředky na bázi pyrethroidů (permethrinu, cypermethrinu, deltametrinu, případně flufenoxuronu) – např. Lignofix. Z fungicidů lze použít též kvartérní amonné soli, propikonazol, IPBC a dichlofluanid.

Aplikace impregnačního prostředku musí být provedena v době nepřítomnosti netopýrů v úkrytu a zároveň s dostatečným předstihem (minimálně dva měsíce) před jejich jarním návratem, tj. v období od 1. října do 31. ledna.

Zdůvodnění: Ačkoliv všechny doporučené přípravky na ochranu dřeva obsahují z hlediska netopýrů relativně bezpečné látky, neškodné jsou až po zaschnutí a vyvětrání. Naopak krátce po aplikaci jim mohou při kontaktu způsobovat silné podráždění nebo trvalé poškození sliznic a kůže (včetně rozsáhlého poškození letací blány). Na základě předchozích zkušeností je proto doporučován odstup termínu aplikace těchto prostředků minimálně dvou měsíců před návratem kolonie do úkrytu. To se týká všech částí půdních prostor – i když v některých částech nesídlí přímo samotná letní kolonie, netopýři zde pravidelně proletují a na dřevěnou konstrukci (latě, trámy) zespodu usedají před večerním výletem, během nočních a ranních návratů. Navíc se zde nachází úkryty využívané i během období páření. V případě nedodržení uvedených podmínek mohou být proto tímto opatřením ohroženi.

2. Stavební práce na opravě střechy (oprava a výměna trámů, výměna střešní krytiny atd.) mohou proběhnout pouze v období nepřítomnosti letní kolonie v úkrytu - tj. pouze v období od 1. září do 31. března. Pokud by nebylo možné stihnout vzhledem k rozsahu prací opravy kompletně na celém objektu v daném termínu, je možné rozdělit stavební práce v jednotlivých

částech budovy na etapy. Pro tento účel lze budovu rozdělit do třech sektorů následovně: sektor A - severovýchodní křídlo s úkrytem kolonie, sektor B – část půdy s hodinovým strojem nad průčelím zámku a sektor C – jihozápadní křídlo zámku (viz obr. 3). V sektoru A, a pokud možno i v sektoru B, je nutné stavební práce týkající se opravy střechy přednostně naplánovat pouze na období od 1. září do 31. března. V sektoru C mohou stavební práce probíhat podle potřeby i mimo uvedené období, tj. i během dubna až srpna. V takovém případě je však zároveň nutné oddělit tuto část půdy uzavřením dveřního otvoru mezi sektorem C a B např. pomocí dveří, plachty apod. Toto opatření by mělo sloužit k minimalizaci rušení kolonie v době odchovu mláďat pracemi probíhajícími současně v této méně využívané a oddělené části půdy.

3. Aby nedošlo k trvalé změně mikroklimatu uvnitř půdních prostor (resp. v prostorách využívaných kolonií netopýrů), je třeba při opravě střechy použít stejný typ střešní krytiny jako je krytina současná.

4. Během rekonstrukce i po jejím skončení musí rovněž zůstat zachovány všechny stávající vletové a výletové otvory využívané netopýry pro přístup do úkrytu (viz výše).

5. Během stavebních prací doporučujeme zajistit průběžný biologický dozor, který by měl provádět odborný chiropterolog znalý poměrů na lokalitě a který bude kontrolovat dodržování nastavených podmínek a poskytovat potřebné konzultace.

Na závěr upozorňujeme, že k plánovanému zásahu do stanoviště netopýra velkého a n. řasnatého je třeba povolení orgánu ochrany přírody – tzv. výjimka z ochranných podmínek zvláště chráněných druhů dle zákona č. 114/1992 Sb., o ochraně přírody a krajiny, v aktuálním znění. Toto povolení vydává v rámci správního řízení Odbor životního prostředí KÚ Středočeského kraje, Zborovská 11, 150 21 Praha 5.

V případě jakýchkoliv dalších dotazů nás, prosím, kontaktujte na níže uvedeném telefonu nebo e-mailu.

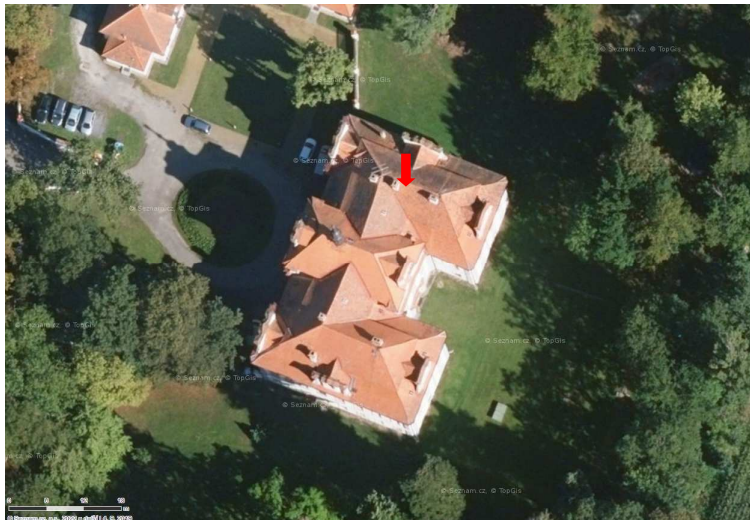
S pozdravem

RNDr. Petra Schnitzerová, Ph.D.

Česká společnost pro ochranu netopýrů

tel: 605 870 323, email: netopyr@ceson.org

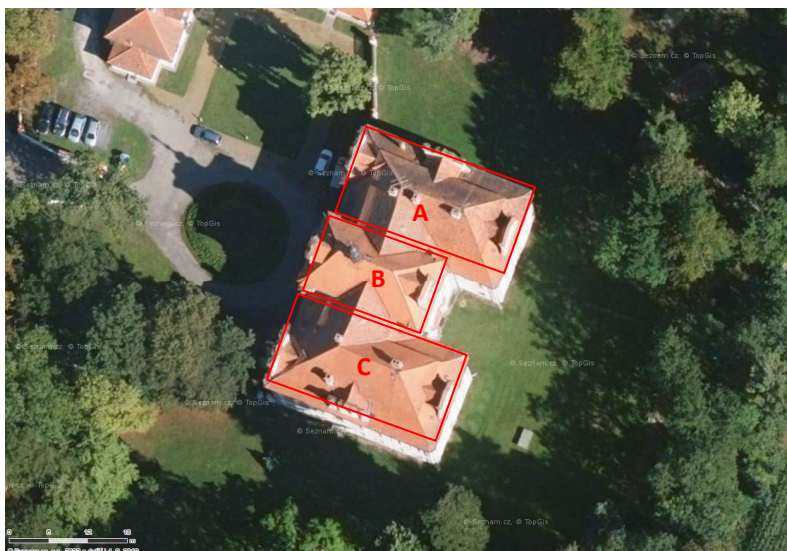
Obrazová příloha



Obr. 1 Letecký pohled na zámek Přestavlky s označením místa výskytu letní kolonie n. velkého.



Obr. 2 Žaluziové okno v severovýchodním křídle s označením výletového otvoru netopýřů.



Obr. 3 Označení tří částí půdy pro účely případné etapizace rekonstrukce střechy.